

“Minutos guardados”

Memoria histórico-artística



María de Frutos Lafuente
Artes aplicadas a la madera
Proyecto final 2014



ÍNDICE

INTRODUCCIÓN	2
MODELOS ACTUALES DE CAJAS CON ROTOR.....	3
MODELOS DE DISEÑO CON CARÁCTER ARTÍSTICO	5
CONDICIONANTES	6
IMPORTANCIA DE LA ELECCIÓN DEL COLOR.....	6
<i>Psicología del color en la obra</i>	<i>6</i>
Negro.....	6
Blanco.....	7
Gris	7
Dorado.....	7
ASPECTOS FORMALES.....	8
ASPECTOS FUNCIONALES.....	8
ASPECTOS ESTÉTICOS	8
ASPECTOS DE USO	8
ASPECTOS ECONÓMICOS.....	8
ASPECTOS ERGONÓMICOS.....	8
ASPECTOS ANTROPOMÉTRICOS	8
SEMBLANTES ECOLÓGICOS	8
FUENTES DE INSPIRACIÓN	9
HISTORIA DEL MUEBLE ORIENTAL CHINO	9
EL ARTE Y SUS PERIODOS EN JAPÓN.....	12
ARQUITECTURA JAPONESA	13
PAISAJISMO EN PINTURA.....	14
<i>Hasegawa Tohaku</i>	<i>14</i>
<i>Tawaraya Sōtatsu</i>	<i>15</i>
<i>Katsushika Hokusai.....</i>	<i>15</i>
<i>Ogata Korin.....</i>	<i>16</i>
<i>Jing Hao</i>	<i>17</i>
EL ARTE DEL MUEBLE JAPONÉS	18
LA TEMÁTICA DE LAS GRULLAS.....	19
<i>Representaciones de grullas</i>	<i>20</i>
Grecia: Los pigmeos y las grullas	20
China.....	21
Japón	23
EL JADE Y LOS MEDALLONES CHINOS.....	27
INFLUENCIAS DEL MODERNISMO	28
<i>Arquitectura modernista.....</i>	<i>29</i>
CONCLUSIONES.....	30
FUENTES DOCUMENTALES.....	31
BIBLIOGRAFÍA.....	31
FUENTE WEB	31

Introducción

Se pretende realizar un armario, que como única función sea la de guardar relojes de una forma elegante y diferente.

Los relojes de lujo son automáticos. Un reloj automático es, básicamente, un reloj mecánico que tiene la capacidad de darse cuerda a sí mismo con el movimiento del brazo de su propietario, por lo que hace innecesaria la operación manual de dar cuerda.

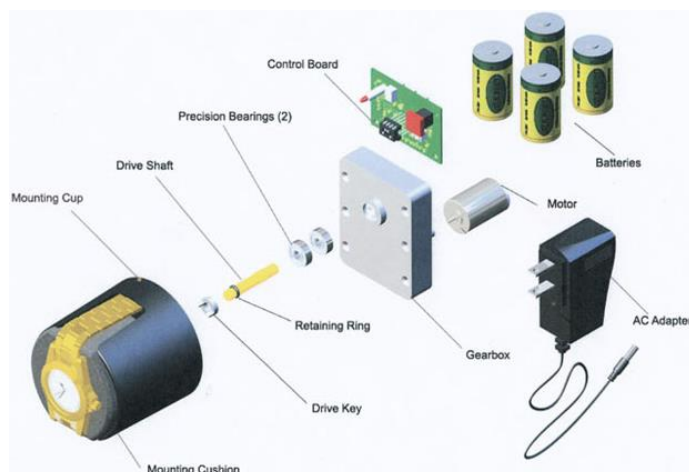
Esto es posible gracias a un rotor que gira alrededor de un pivote, que, mediante la oscilación del brazo en movimiento, actúa sobre el mecanismo de carga del muelle.

Cada mecanismo se denomina "calibre": de la precisión de la construcción depende de una buena funcionalidad y por tanto la mayor precisión. En el caso de los relojes de cuerda automática, el resorte está constantemente con la misma tensión y como consecuencia proporciona una salida de fuerza constante para el movimiento.

Aparte de una precisión más alta, los relojes automáticos tienen la ventaja de ser mucho más propensos a la estanqueidad contra el polvo y la humedad: el hecho de no tener que dar cuerda al mecanismo diariamente a través de la corona, permite mantener la calidad sellos y por lo tanto proteger el reloj de los agentes externos.

Los primeros en inventar un movimiento automático fueron Abraham-Louis Perrelet y Abraham-Louis Breguet, pero no lograron una muy gran difusión hasta el Harwood automático.

Es importante comprender el mecanismo de un reloj automático, porque a la hora de desarrollar el proyecto se ha de tener en cuenta que los relojes no pueden detenerse, porque si no la grasa se acumula en la maquinaria y se producen averías. Para evitar este problema los relojes han de estar en movimiento continuo. En el mercado encontramos cajas con un rotor que realizan esta función.



Título de la obra

El título del proyecto denomina en definitiva lo que va a contener la obra, relojes, tiempo. Hace referencia a todos los momentos buenos y malos del transcurso de una vida, de la cual aprendemos minuto a minuto, desde el inicio hasta el fin.

Modelos actuales de cajas con rotor

Este rotor de la firma Scatola del Tempo, destaca por la utilización en su diseño del níquel en color negro, un novedoso material con el que la firma italiana sigue demostrando su constante capacidad para seguir innovando sin perder un ápice de su tradición artesanal. Completamente elaborado a mano y con la garantía por excelencia de la maquinaria suiza, el



nuevo 1RTM es el perfecto aliado para aquellos coleccionistas de relojes que sean apasionados de la automoción y los coches clásicos. Y es que este rotor automático conquista a primera vista por su elegante diseño, inspirado en los volantes que lucían algunos de los más lujosos y espectaculares automóviles fabricados en la década de los sesenta. Precio: 2.140 €.

Caja rotora de la firma Absolut Breton, disponible en varios colores y pieles de vacuno, el interior está forrado con raso y terciopelo.

Cerraduras de seguridad con llave plateada.

Posee un diseño sobrio con capacidad para tres relojes en almohadillas, y tres relojes con rotor. Precio: 2.415 €.



Döttling, fabricante de cajas de seguridad de Lujo, se asoció con el famoso fabricante de relojes Hublot para crear "Morphosis Watch Winder". La caja de seguridad pesa alrededor de 180 kilogramos, posee una forma cilíndrica con un tubo interior que gira dentro de una carcasa exterior.

Puede albergar un total de 42 relojes. La bobinadora está hecha de acero, recubierto con paneles negros semi-mates y lacados. La fibra de carbono cubre la plataforma exterior, los paneles y la placa de base, para una mayor seguridad y ligereza, aunque hay otra versión disponible en caucho. Esta caja de relojes también viene con un sistema de música integrado en la forma de un dock iPad, a través del cual se pueden controlar las funciones de la seguridad, más el bloqueo / desbloqueo de mecanismos.



Se puede acceder a través de Wi-Fi o una aplicación personalizada que el iPad utiliza para comunicarse con la caja rotor. Con la ayuda de la aplicación, el propietario puede controlar el modo de impulso, el modo de liquidación de velocidad, puede detener el movimiento, puede ponerlo en modo de espera, puede ajustar el número de vueltas por día o de la dirección en que se mueve la bobinadora, ya sea derecha, izquierda o hacia atrás. Además, se puede conectar al sistema de seguridad de su casa.

En general, este artilugio hace un gran elemento decorativo y práctico a la par que seguro. Precio: 159.000 €.



Modelos de diseño con carácter artístico

Se llama GrandCircle, es un mueble que contiene un exclusivo minibar, un espacio con humidificador realizado en madera de cedro para almacenar puros habanos. No es una caja fuerte ni un joyero-relojero ni una obra de arte, pero conjuga un poco de las tres cosas. La firma alemana de cajas fuertes Döttling ha creado este espectacular mueble artesanal de forma circular que reinterpreta los míticos secrétaires de tiempos pasados.



La parte baja es una caja fuerte de alta seguridad con protección anti-incendio así como compartimentos para joyas y relojes.

Sobre esta base, se asienta una gran rueda en la que se exhiben y atesoran 52 compartimentos para relojes de pulsera. En el centro del círculo destaca un reloj de péndulo hecho a mano.

GrandCircle es una pieza artesanal y numerada, de la que solo existen 20 unidades en todo el mundo.

Precio: 194.000 €.

La empresa Liberty Barcelona ha creado una caja de seguridad para almacenar relojes.



Se trata de una caja de acero inoxidable con el exterior abotonado con piel de cabra en negro. Posee en la base tres amortiguadores para cuidar al máximo el contenido de la caja, posee también un mecanismo de bloqueo electrónico y doce expositores en movimiento para mantener los relojes cargados. Limitado a sólo 29 en el mundo (29 fue elegido para reflejar el año en que se creó la silla Barcelona, 1929).

Precio: 65.500 €.

Mueble para relojes que posee un sistema que eleva el expositor de relojes, que a su vez los mantiene en movimiento para evitar que se paren los relojes automáticos. Se puede ocultar el expositor gracias a un mecanismo elevador, que lo esconde en el interior de este. En la parte superior del expositor hay un espejo que disimula los cortes.



Condicionantes

Importancia de la elección del color

Psicología del color en la obra

Los colores y sentimientos no se combinan de manera accidental, sus asociaciones no son cuestiones de gusto, sino experiencias universales profundamente enraizadas desde la infancia en nuestro lenguaje y nuestro pensamiento. El simbolismo psicológico y la tradición histórica permiten explicar por qué esto es así.

Los profesionales más vinculados a la psicología del color son los publicistas sin duda, puesto que con la imagen y el color venden un producto.

En este proyecto la importancia del color y el estudio del sector de lujo van vinculados, ya que dicho sector se mueve por un abanico de colores en concreto: negro, rojo, blanco gris-plata y dorado. La aportación de estos colores en la obra acaparará la atención del público y generará sentimientos relacionados con los colores aportados.

Importancia del color:

- El color es uno de los medios más subjetivos con el que cuenta el diseñador.
- Tiene mucho poder de atracción o rechazo dependiendo del uso que se le dé.
- Los colores también dan sensación de movimiento.
- Las emociones, sensaciones, y en definitiva todo lo que los colores pueden llegar a expresar y hacer sentir al espectador forma parte fundamental de la base de un buen diseño.
- El color, como elemento claramente evidenciado de nuestro diseño, puede ser la clave de nuestro éxito. Tanto si lo pensamos como si no, estamos cargando de significados cuando elegimos un color.

Negro

El negro es visto como un color de lujo, cuando se utiliza correctamente puede comunicar glamour, sofisticación y exclusividad, es un color que se toma en serio y en combinación con otros colores genera un gran impacto visual.



El grupo "Gilt Gropue" utiliza en su logotipo el dorado y el negro donde la marca no dice nada más sino "exclusividad". Así como lo hace la franquicia "Visa" con su tarjeta exclusiva de más alto nivel llamada "Visa Signature".

Rojo

El rojo es un color ardiente, de máxima saturación en el círculo cromático.

Los colores ardientes se proyectan hacia fuera y atraen la atención. Por esta razón, a menudo se usa el rojo en letreros y en diseño gráfico. Los colores ardientes son fuertes y agresivos, y parecen vibrar dentro de su espacio propio. El poder de estos colores afecta a la gente de muchas maneras, tales como el aumento de la presión sanguínea y la estimulación del sistema nervioso.

Este es el color de la energía y la pasión. También puede relacionarse con entusiasmo, energía y coraje físico.



Imagen publicitaria de la firma Vallentino.

Blanco

Se halla en el extremo de la gama de los grises. Es un color latente por su capacidad de potenciar los otros colores vecinos. El blanco puede expresar paz, armonía, honestidad, limpieza, tranquilidad, pureza e inocencia.

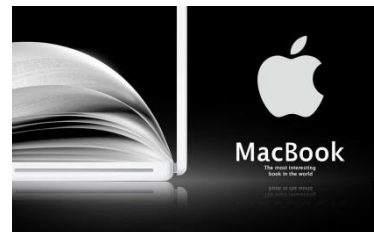


Imagen publicitaria del MacBook, de la firma Apple.

Gris

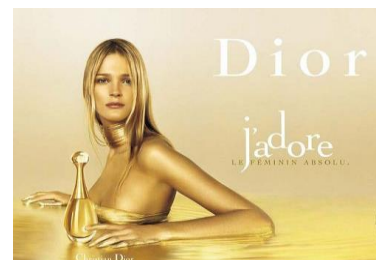
Dan impresión de frialdad metálica, pero también dan sensación de brillantez, lujo y elegancia por su asociación con los metales preciosos.



Imagen publicitaria de Mercedes-Benz

Dorado

Es un color el atrevido, sensual y descarado. Nos hace sentir poderosos y superiores, siendo el centro de atención indiscutiblemente al usarlo ya que atrae todas las miradas. Es más noble que el plateado y ha adornado ambientes de Papas y reyes, simboliza riqueza en todo su esplendor y buen nivel de vida. En publicidad se ha usado bastante, es conocido el efecto que logra en las masas por su innegable reputación. Denotan buen gusto y esplendor y son especialmente adecuados en productos de lujo, cosméticos, ropa y accesorios de grandes firmas, perfumes y artículos personales como teléfonos, bolígrafos y plumas, vajilla de calidad y demás adornos para el hogar y hotelería. Tienen la cualidad de elevar el valor comercial de cualquier artículo y por esta razón merecen ser reconocidos como tales.



Campaña publicitaria del perfume j'adore de Dior.

Aspectos formales

La estructura interior y exterior debe estar acorde con el estilo artístico japonés. La composición será sencilla, elegante y con ritmos visuales marcados.

Aspectos funcionales

Como prioridad es hallar la forma de contener el mayor número de relojes en contenedores modulares, en una forma estructural acorde con la necesidad.

Aspectos estéticos

Para conseguir el efecto estilizado y la elegancia del conjunto, es necesario optar por una estructura compositiva de líneas verticales, en la que en el plano semántico diferenciamos los cuerpos del mueble en su verticalidad, generando una sensación esbelta y sofisticada.

El interior del mueble ha de ser sobrio, dado que lo que se busca es exponer una colección de relojes, y no es acertado policromar o embellecer más de la cuenta el interior, dado que lo que se busca es resaltar el contenido.

Aspectos de uso

Dado que es un objeto de uso los acabados han de ser resistentes y duraderos, por ello la protección de las puertas y el buen anclaje de los tiradores hacen que sea importantísimo aunque no apreciable en el proyecto.

Aspectos económicos

Dado que es un objeto para el sector del lujo, no se escatimará en horas ni acabados, con la posibilidad de customizar el mueble para adecuarlo a cada cliente según sus necesidades y su criterio estético.

Aspectos ergonómicos

La comodidad a la hora de extraer un reloj del mueble modular es un factor importante, por ello se plantea la opción de cajones modulares extraíbles. Estos serán poco pesados y con un pequeño tirador exclusivo, diseñado acorde con las características estéticas del mueble, en el que podremos introducir en su parte superior la etiqueta con el modelo, firma, o el nombre de la ciudad donde lo compraste, o la persona que te lo regaló... ; esto aporta un carácter único y personal al mueble.

Aspectos antropométricos

Se ha de tener en cuenta el espacio de exposición, en el que el con un primer golpe de vista apreciaremos el conjunto y los detalles del mobiliario. También se ha de tener en cuenta la accesibilidad y la altura en relación con la altura del cliente, no es lo mismo exponer un objeto para una persona asiática que para una europea, por ejemplo.

Semblantes ecológicos

La ecología es un factor indispensable en este proyecto, siempre tenemos la opción de elegir, y... ¿por qué no escoger materiales renovables y con poco impacto medio ambiental?

Fuentes de inspiración

Historia del mueble oriental Chino

El mueble tradicional chino evoluciono de la austeridad a la complejidad y estuvo estrechamente ligado a los cambios sociales y culturales de la historia de China. Con anterioridad a la dinastía Tang, los chinos se sentaban en el suelo sobre esterillas de paja. Con posterioridad a la dinastía de los Reinos combatientes (475-221 a. C.), comenzó a generalizarse el uso de camas y sofás como asiento. En tiempos de la dinastía Wei-Chi (220-420) y las dinastías del norte y sur (420-589) empezaron a sentarse con sillas de estilo occidental. Las esteras de paja se usaron para cubrir camas y sofás.

La dinastía Ming (1368-1644) destacó por la preferencia de las lacas rojo púrpura, incrustaciones de nácar, jade y concha. Por su parte, la dinastía Quing (1644-1911) se decantaba por las lacas rojo bermellón, aunque también usaba incrustaciones de nácar, jade, así como concha de tortuga. Los muebles Ming eran de una línea sencilla, uniforme, con una decoración parca y elegante. Durante la dinastía



Chíng, debido al intercambio comercial con el exterior, se avanzó en las técnicas artesanales, se pasó a una decoración rica y compleja que incluía tallados.

El mueble chino alcanzó un gran desarrollo con las dinastías Ming y Ch'ing, por eso el diseño actual permanece dentro de esta línea. La madera es el material más importante en la fabricación de muebles; los lacados y los de madera dura, el lacado se empleaba a menudo en el mobiliario de palacios y templos y en el de las casas nobles.



Entre sus variedades tenemos el estilo t'ihung, de laca labrada; t'ien-ch'i, en el que la laca se emplea para rellenar una figura tallada en la madera y se alisa después, miao-ch'i, o bosquejo en laca, y luo-tien, o incrustaciones de nácar. Entre las maderas utilizadas se cuentan la de sándalo rojo, peral, padauk, ébano y nanmu. El sándalo rojo es el más apreciado

Otros materiales en el mueble tradicional chino son el bambú, palma, ratán, se exportan grandes cantidades a Europa y Estados Unidos. Los chinos son muy aficionados a los muebles con incrustaciones y tallas. En la taraceas, se emplea el jade, piedras, marfil, cuerno, ágata y ámbar, todo con brillo y vivos colores.



Entre los tipos de tallas más habituales, encontramos el relieve, el grabado, los motivos más frecuentes son flores, dragones, animales mitológicos, etc.

En un ambiente chino puede haber pinturas u obras de caligrafía en las paredes; cerámica, esmaltes, vitrinas, arreglos florales de jade o piedra encima de una mesa cuadrada. Gracias a la prosperidad económica de China, sus habitantes dan gran importancia al diseño interior y a la decoración. El mueble tradicional chino no solo florece en su país, los coleccionistas occidentales adquieren muebles tradicionales chinos y los exhiben con orgullo e invierten en ello, por su densidad, dureza y resistencia al paso del tiempo.



ÉPOCAS CHINAS

(a.de J.C)

- 1760 Periodo legendario
- 1760-1122 Dinastía Yin
- 1122-249 Dinastía Chou
- 249 – 202 Dinastía Ts'in
- 202 – 221 Dinastía Han

(d.de J.C.)

- 221 – 265 Periodo de los tres Reinos
- 265 – 618 Periodo de las Seis Dinastías
- 618 – 907 Dinastía T'ang
- 907 – 960 Periodo de las cinco Pequeñas Dinastías
- 960 – 1260 Dinastía Sung
- 1260 – 1368 Dinastía Yuen
- 1368 – 1644 Dinastía Ming
- 1644 – 1912 Dinastía Ts'ing
- 1912 - - Republica China

A partir de la caída de la Dinastía Tang se inició un movimiento basculante, en el que el sur va a sustituir al norte desde un punto de vista no sólo económico sino también político y artístico. Las Cinco Dinastías (Whu Dai) y los diez estados (shin Ghuo) hacen referencia a los reinos formados tanto en el norte como el sur de China. Las Dinastías Song del Norte y Song del Sur marcaron el paso de la edad antigua a la edad moderna, poniendo fin a la época clasicista del arte y el pensamiento chino. Cuatro siglos contemplaron el genio creador, tanto en su forma filosófica como artística, especialmente en el ejercicio crítico de apreciación y disfrute de los objetos materiales al servicio de una vida de ocio u placer.



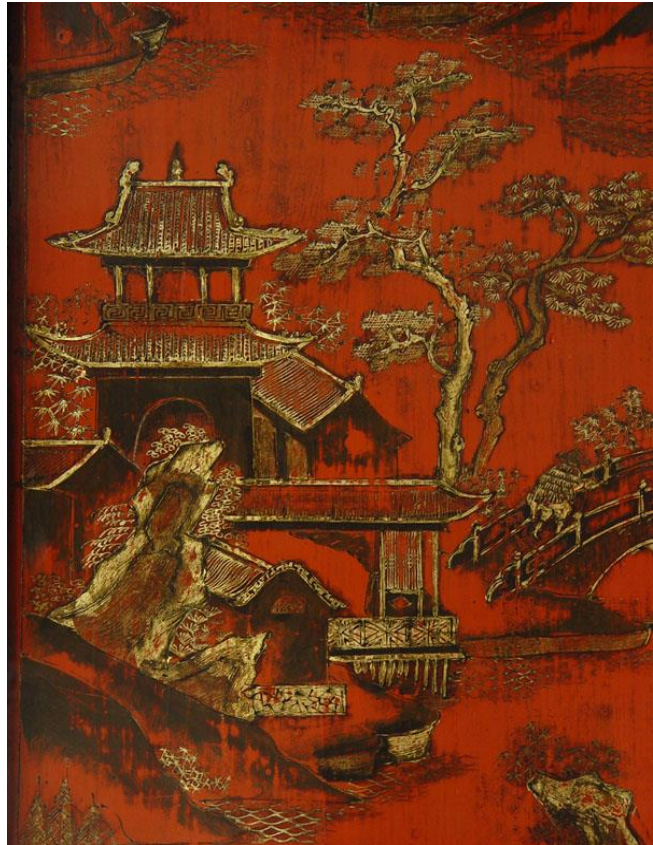
Este habitáculo es una alcoba reservada a las damas de la alta aristocracia china, servía tanto para recibir visitas como para descansar.



Armario de ajuar de la dinastía Qing.



Detalle del lacado Qing y de la policromía en relieve.



Detalle del entallado y policromado de una mesita Mig, se aprecian herrajes de mariposa en bronce cincelado

El arte y sus periodos en Japón

El arte en Japón ha estado siempre muy relacionado con el de China, de donde (y de una manera especial en los siglos VII a XI) podemos decir que deriva. En la época Heian (794-1185), tiempo de grandes reformas religiosas, se quiso reflejar en la escultura un significado religioso y filosófico, su estilo revela una gran influencia de la iconografía india de Elora y Elefanta.

A lo largo de la época Fujiwara (876-1185), el budismo se desenvuelve siguiendo una doctrina de dulzura que se traduce en las obras de arte. A partir de este periodo, el decorado del palacio es de tanta importancia como el decorado del templo, y la pintura pasa a ser el arte más cultivado y más querido. Al cual se dedicaron los grandes personajes japoneses e incluso el propio emperador.



El arte japonés puede decirse que es un arte religioso, ceremonial, amante de la naturaleza que refleja en sus paisajes con tinte espiritual, lírico y contemplativo, popular y levemente irónico.

El arte japonés empezó siendo religioso, budista esencialmente y sintoísta, pero enseguida reflejó otras coordenadas distintas: verismo, amor a la naturaleza, independencia de toda influencia exterior, capacidad para expresar la belleza, con expresión lírica, sentimental y graciosa a base de escasos elementos tanto en la arquitectura como en la pintura.

La historia del Japón es milenaria, sin solución de continuidad, con unos rasgos comunes que evolucionan y se modifican pero no se destruyen. Y con un arte cambiante y modificador, pero sin la tragedia de la destrucción y la vuelta a empezar.

Desarrollo de su arte:

Periodo Asuka (540-645)

Se introduce el budismo a través de Corea. Los primeros predicadores budistas de origen chino, llegaron a las islas el año 522. Con su doctrina introdujeron también un nuevo modo de pensar y sentir la vida, pero sobre todo un estilo arquitectónico, el de las primeras pagodas, de silueta tan característica, con sus tejados volados y su decoración peculiar y dominante como el monasterio de Horyuji, cerca de Nara; y una producción estatuaría religiosa de influencia china en bronce y en madera.

Periodo Nara (645-794)

Destaca principalmente la arquitectura en construcciones complejas pero de sobria decoración como el Todaiji de Nara. En escultura se usan los metales preciosos en estatuas de estilo solemne.

Periodo Heian y Fujiwara (794-1186)

Durante este periodo el arte se vuelve refinado, de gusto exquisito, con caracteres propiamente nacionales. La arquitectura tiende a fundirse armónicamente con el paisaje, adaptándose a la naturaleza y a la variedad del terreno. Los palacios de los grandes feudatarios se desarrollan más en cuanto a superficie que en altura dentro de un ambiente pintoresco con estanques y jardines.

La decoración es rica en metal, laca y marfil. Los templos son de planta asimétrica en contacto directo con la naturaleza, de varios pisos, voladas techumbres, adornadas mensuras de elaborada carpintería y anchos aleros. La escultura abandona el realismo para volcarse en una actitud espiritual; se prefiere las maderas de ciprés para estatuas elegante, delicadas y armoniosas. Aparecen los primeros abanicos con finas y delicadas pinturas. La pintura, en general, es simbólica, fantástica y vivamente decorativa.

Periodo Kamakura (1186-1340)

La actividad artística de este periodo se centra en torno a Kyoto. Se libera de la influencia cortesana del periodo anterior al introducirse la secta budista Zen, china, y chinas son las influencias de la escultura como el gran Buda de Kamakura y las figurillas que sirven como vehículo para la meditación Zen. Las pagodas son más simples y de planta más regular. En pintura se desarrolla el makemono, ilustraciones en un largo rotulo inserto en los textos literarios.

Periodo Momoyama (1573-1610)

Es un periodo de luchas feudales y de contacto con los misioneros europeos, que introducen la influencia occidental, que se manifiesta en la construcción de castillos y fortalezas (castillos de Osaka y Nagoya). La escultura se vuelca hacia la decoración arquitectónica y la construcción de esculturas de marfil y porcelana. La pintura se vuelve decorativa y suntuosa.

Periodo Tokugawa (1610-1868)

Se distingue el gusto arquitectónico de esta época por la decoración exuberante y excesiva. La cultura dotada de un realismo vivaz y humorístico. La pintura amplía su campo de acción y se entrega además a la decoración de puertas, muebles y lámparas conservando su valor poético, pero también se desvía hacia la xilografía creando estampas decorativas con escenas de género, adquiriendo un carácter popular que en occidente fue muy admirado. Recordemos que en 1853 el almirante Perry insistió en que el Mikado escuchase la propuesta norteamericana de abrir las puertas del imperio a las naciones de occidente.

Arquitectura japonesa

Es más naturalista que sus hermanas orientales, la India y la China. Estas son más aisladas y desprovistas del entorno natural. En cambio la arquitectura japonesa no tiene sentido sin el jardín, los cerezos, el lago, la piedra, el paisaje evocador. Y es a la vez más cautivadora, a la que importan



menos las proporciones y el tamaño, para lo cual la revisten de todos los accesorios que la hagan más atractiva. Lo que pierde en técnica constructiva, lo gana en la impresión del conjunto y en la ascesis del espíritu.

Características principales:

- Material preferido: la madera
- Forma: típica heredada del budismo.
- Libre acceso al aire y a la luz.
- Tejado de característico perfil curvilíneo.
- Toril, puerta o pórtico en figura de doble "T".

Paisajismo en pintura

Hasegawa Tohaku (periodo Azuchi Momoyama)

Considerado uno de los pintores más importantes durante el período Azuchi Momoyama, Tohaku (1539- 1610) comenzó a pintar en su natal Noto, provincia japonesa, donde sus motivos se enfocaban básicamente en representaciones del budismo zen. Recibió una importante influencia del pintor Sesshu Toyo quien había desarrollado años antes la técnica de la "tinta rota" misma que se basa en el uso espontáneo y libre de la tinta sobre el papel, el motivo entonces depende únicamente de la habilidad del artista para cobrar forma o bien para permanecer como una figura abstracta. Posteriormente se dirigió a Kyoto donde se inició en la pintura decorativa especialmente en biombos.

La pintura de Tohaku mantiene arraigados los principios taoístas del vacío, afirmando que éste sería el verdadero paisaje existente en los cuadros.



Tawaraya Sōtatsu

Tawaraya Sōtatsu (comienzos del año 1600) fue un artista japonés y cofundador de la Escuela Rimpa de pintura japonesa. Sōtatsu comenzó a incursionar en la pintura como aficionado en Kioto. Más tarde, inició su trabajo para la corte como productor de papeles decorativos finos para caligrafía. Fue muy influenciado por la cultura cortesana de Kioto. Conoció al diseñador y calígrafo Honami Kōetsu y pintó fondos en oro y plata para sus escritos. Se destacó por proyectos en los que se requería un especial cuidado en abanicos y biombos. Fue pionero en el contraste del color y las líneas. Popularizó la técnica llamada *tarashikomi*, que se realiza a partir de la creación de un color vertiendo otro sobre el primero, mientras la pintura esté fresca. También desarrolló el estilo original de la pintura monocromal, donde la tinta se utilizaba como si fuese color. Entre sus mejores obras se pueden encontrar portadas ilustradas para el Sutra del loto.



Dios del Viento, Dioses del Trueno. En esta pintura se muestra a los dioses del trueno (izquierda) y del viento (derecha), al inicio de un combate celestial.

Katsushika Hokusai

Katsushika Hokusai (1760 - 1849, periodo del Edo), conocido simplemente como Hokusai fue un pintor y grabador japonés, adscrito a la escuela Ukiyo-e del periodo Edo. Es uno de los principales artistas de esta escuela conocida como “pinturas del mundo flotante”.



La gran ola de Kanagawa, el más famoso grabado de Hokusai, el primero de la serie *36 vistas del monte Fuji*

Ogata Korin

Sucesor de Sotatsu es uno de los más grandes artistas de toda la historia del Japón: Ogata Korin (1658-1716), nació en el seno de una acomodada familia de Kioto, Ogata Korin estaba unido a Koetsu por lazos familiares: su abuelo se había casado con una hermana de aquel y su abuelo Sohaku había vivido en la residencia artística de Takagamine. Su padre, Soken; sobresalió en el arte de la caligrafía según el estilo Koetsu, siendo asimismo pintor. En este ambiente artístico se formó el espíritu de Korin. Su obra representa la elegancia y el buen gusto de la era genroku (1688-1703)



Las primeras obras de Korin, estaban realizadas según el estilo de tinta monocroma de la escuela de Kano, pero la más celebre son "Lirios sobre un fondo dorado", actualmente en el Museo Nezu de Tokio, obra inspirada en un episodio de "Los cuentos de Ise" (novela del periodo Heián) y en él las hojas están pintadas de verde, al modo naturalista, y las flores con dos tonos de azul. No hay más colores en el cuadro, y sin embargo, la obra es de un sorprendente efecto decorativo. Las flores muy simplificadas, aunque dotadas de gran variedad, aparecen agrupadas en un diseño alargado, que sube y baja de nivel para evitar la monotonía.

Otra obra cumbre de Ogata es "bambú y ciruelo" en la que la genialidad de Korin se muestra en todo su esplendor, son dos biombos en los que pinta un ciruelo rojo y otro blanco, los troncos y las ramas de ambos árboles están pintados según la técnica de "tarashikomi" descubierta por Sotatsu y llevada por Korin a la máxima perfección.

Jing Hao

La pintura de paisaje iniciada con la dinastía Tang (Wu Daozi y Wang Wai) se consolidó con la figura del pintor y crítico de arte “Jing Hao”.

La tinta y la aguada (sin olvidar los detalles y el pincel fino “gongbi”) fueron sus medios de expresión, vivió retirado en las montañas Taihang, lo que le permitió ser un gran descubridor de los cambios de la naturaleza, que plasmó en su obra. Estudió la pintura Tang, plasmando sus estudios en su obra “Una conversación sobre el método” (Bi Faji). En ella, representando un dialogo con un anciano campesino, reflexiona sobre el significado de la pintura y caligrafía, proponiendo seis principios:

1. “qi: libre movimiento que guía al pincel”

Es el principio que anima a el artista en la creación por encima de aspectos técnicos. El pintor guarda en su mente la idea que transmitirá con el pincel, guiando a ésta.

2. “yun”

Ritmo, consonancia con el que se debe expresar la armonía entre las formas y la idea. Para ello se debe omitir los detalles descriptivos, siendo sólo necesarios aquellos que enfatizen la idea representada.

3. “si”

Define los aspectos compositivos, proporción, estructura... conseguidos por medio de la pincelada y sus categorías.

4. “jing”

Es la necesidad del artista de expresar los cambios de la naturaleza en su aspecto anímico y que conduzcan al espectador a una comunión espiritual con el artista.

5. “bi: Habilidad con el pincel”

La habilidad y el conocimiento de las posibilidades del pincel permite dar forma al espíritu de la obra. Para representar una idea, el pincel ha de fluir al ritmo de la mente, que sólo se consigue a través del dominio de éste.

6. “mo: Habilidad con la tinta”

Se puede adquirir habilidad con el pincel (apariencia formal), pero carecer de ella con la tinta (apariencia interior) el buen conocimiento de la tinta permite crear espacio y luz, como dotar a las formas de sutiles matices por medio de la aguada.

Jing Hao organizó el paisaje por medio de perspectivas: distancia alta (gaoyuan), a lo lejos se alzan las montañas, en las que destaca un pico central; en el plano intermedio, árboles, rocas y cascadas. Distancia profunda (shengyuan), que penetra en el interior de los elementos del paisaje pierden nitidez conforme se aleja del plano central. Estas tres concepciones a menudo se complementan para lograr el efecto deseado.



Jing Hao 1855-1915
Monte Lu, tinta sobre seda, Museo Nacional del Palacio, Taipei, Taiwan

El arte del mueble japonés

La historia artística japonesa vive bajo la influencia china hasta el año 400 que es cuando el país se unifica y existe igual que Japón, es a partir del siglo IX, cuando el arte japonés adquiere identidad. El jesuita español Francisco Javier descubre Japón en el siglo XVI y descubre una cultura bajo la influencia filosófica y religiosa Zen. Es en 1868 y con la llegada de la era Meiji, cuando Japón empieza a modernizarse y a relacionarse con el mundo exterior. El mobiliario tradicional japonés se reduce, a la mínima expresión y se rige por reglas extremadamente estrictas, a todo esto hay que añadir un factor importante a esta ausencia de mobiliario; la situación geológica de la isla. Situada entre dos placas tectónicas, sufre a menudo temblores de tierra, Japón ha aprendido a desarrollar una arquitectura ligera de papel y madera que era la que mejor resistía.

En el Japón tradicional no existían asientos, porque se asentaban a la turca sobre el tatami o en el suelo, tampoco había armarios ni camas. La cama es un lecho que cada mañana se coloca en un cofre de laca o detrás de un panel móvil. Los únicos muebles de la casa son las mesas bajas de laca negra de la época Edo. Los tableros escritorios y los biombos constituyen piezas principales del mobiliario tradicional.



Esta ausencia de mueble hace que se valore mucho cualquier objeto funcional de la casa, como las teteras, la vajilla de porcelana, etc.

En los paneles o biombos los paisajes son el tema más ocurrente y tienen un significado, expresan las ansias de libertad y conocimiento del hombre, también de la belleza. Las influencias del budismo zen y del ejercicio de la meditación son evidentes en las manifestaciones artísticas. La contemplación de la Naturaleza supone la principal vía de meditación y de conocimiento.



El periodo histórico Edo (antiguo nombre de la ciudad de Tokio) comprende los años entre 1600 – 1868 y se caracteriza por el seguimiento de un nuevo arte: El arte del grabado una invención artística de la cultura burguesa. La burguesía, una clase social enriquecida por la industria y el comercio, deciden crear su propia cultura artística a través de los grabados, el arte del grabado con sus bellas estampas impresas en biombos verticales se desarrolla en Japón a partir del periodo Edo.



Las estampas de paisajes en los grabados son para ellos un camino para la ilustración, el entretenimiento y la liberación. Una forma de conocer, educar y enseñar a través del juego de palabras y doble sentido literario que aparecen en los textos que acompañan a las imágenes. El Zen persigue la integración del hombre con la naturaleza (el paisaje) considerando a los elementos naturales como sagrados y dignos del mayor respeto. El agua, la montaña, el

bosque a través del grabado se convierte en género pictórico.

Belleza en término zen es imperfección acompañada de antigüedad y de primitiva tosquedad. Cuando encontramos esta combinación se dice que estamos ante el resplandor "SABI" (significa: soledad) se caracteriza por su carácter rustico, su sencillez y arcaica imperfección en la aparente simplicidad. Los utensilios utilizados en la habitación de Té son básicamente de esta naturaleza.

La temática de las grullas

A lo largo de todo el Lejano Oriente, la grulla es considerada un pájaro de buen augurio y es conocida con varios nombres: "el ave de la felicidad", "la grulla celestial", "el ave de la paz". En Japón, después de la segunda guerra mundial, las grullas hechas de origami simbolizaban paz y esperanza.

Según algunas leyendas la grulla, es el pájaro más antiguo de la tierra y siempre ha capturado la imaginación humana con su belleza, longevidad e inteligencia. Podemos encontrar leyendas y mitos relativos a esta ave en cualquiera de los cinco continentes en los que anida. De entre todas las subespecies de la grulla, la grulla japonesa es probablemente la más reconocida universalmente por su vistosa corona roja sobre una capa de plumas blancas.



Con una altura de casi de 70 cm y una envergadura de alas de más de dos metros la grulla inspiró cuentos y leyendas en los que protegía a los débiles con su abrazo y transportaba a las personas a terrenos espirituales más elevados. Se creía que la grulla tenía el poder de transportar con sus poderosas alas las almas de los recién fallecidos al paraíso. Hay una leyenda en la que un discípulo de Confucio salva una grulla de la muerte, el ave vuelve más tarde a visitarle llevando una perla en su pico como agradecimiento. La perla en las tradiciones de oriente a menudo es un símbolo de la sabiduría.



La grulla era al pájaro de Apolo, el dios del sol y su danza era la danza de la alegría y la celebración de la vida. Los antiguos griegos disfrutaban contemplando las migraciones de las grullas y les gustaba representarlas en su arte, su formación triangular y sus fuertes gritos.



Representaciones de grullas

A lo largo de la historia, las aves han sido consideradas como animales de especial valor y han dado origen a leyendas e historias que han sobrevivido a muchas generaciones. La grulla puede ser el ave más antigua en la tierra, hay pruebas fósiles que existieron hace más de 60 millones de años. Participa en mitos griegos y romanos. La grulla ha sido considerada como un ave de Apolo. En la isla de Delos, lugar de nacimiento del dios, se celebraba un ritual en su honor y una de las manifestaciones era una danza sobre un solo pie, simulando los movimientos de la grulla. Se cuenta también que Teseo realizó este ritual ante el altar del dios a su vuelta de Creta tras haber dado muerte al Minotauro. A lo largo de toda Asia, la grulla ha sido un símbolo de la felicidad y la eterna juventud. En la tradición japonesa, china y coreana, las grullas simbolizan la buena fortuna y la longevidad a causa de la idea legendaria de que llegan a vivir mil años.

Grecia: Los pigmeos y las grullas



Los pigmeos eran de estatura pequeña como su propio nombre indica (pygme en griego significa puño y es una medida de longitud que equivale a la distancia entre el codo de un hombre y sus nudillos). Se decía que habitaban algún lugar de África. Se les menciona por primera vez en un símil dentro de la *Iliada*. Es frecuente verles representados luchando contra las grullas con palos y lanzas o peleando contra ellos montados en cabras o carneros. Normalmente se les representa de manera cómica como pequeñas figuras regordetas y con genitales extremadamente grandes.

En tiempos helenísticos se desarrolló un mito de transformación para explicar las continuas luchas contra grullas. Se dice que hubo una mujer Pigmea llamada Oinoe (o Gerana) que no veneraba ni a Ártemis ni a Hera por lo que, como castigo, la habían transformado en grulla.



Pigmeo luchando contra grulla,
IV a.n.e.
El Hermitage

Como Oinoe molestaba a los pigmeos cuando volaba alrededor de la ciudad en busca de su hijo pequeño Mopsos, ellos agarraron sus palos para espantarla.

Aparecen también como adversarios de Hércules. Mientras este viajaba por el norte de África de camino a las Hespérides, tras una competición con Anteo, se quedó dormido. Entonces los pigmeos intentaron atarle, de manera similar a como hicieron los liliputienses en los Viajes con Gulliver, pero con menos suerte porque Hércules se liberó sin dificultad, metió a los hombres en su piel de león y los llevó a su hogar en Grecia.



Mosaico con el tema de los pigmeos luchando contra las grullas, en Fuente Álamo (Córdoba) como aparece en *La Ilíada*.

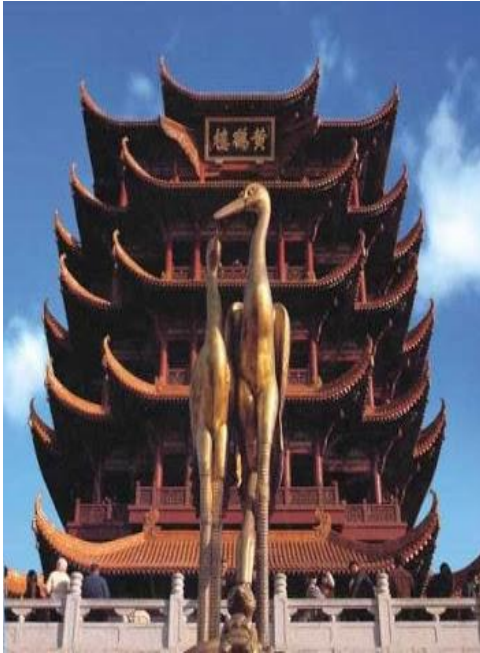
China

Una grulla es símbolo de la longevidad en el folklore chino y el mito. La grulla se cree que es capaz de volar almas al cielo y en las procesiones funerarias a menudo se coloca una escultura de una grulla en vuelo en la parte superior del ataúd.

Artistas a menudo dibujan un par de grullas de pie bajo un árbol de pino como un símbolo de longevidad. En la mitología china y leyendas, la gente a veces cambia a las grullas por la figura taoísta Ting Ling-wei, dicen que se transformó en una grulla tras pasar 1.000 años en las montañas estudiando taoísmo y voló a cielo como un inmortal.



Mosaico de grulla en el jardín de Yuyuan
 El Jardín Yuyuan de la ciudad de Shanghái es uno de los jardines más famosos de la República Popular China. Está situado en la zona norte de la ciudad, cerca de la antigua muralla.
 Fue diseñado durante la dinastía Ming, entre los años 1559 y 1577. Un funcionario, de nombre Pan Yunduan, decidió construirlo a imagen y semejanza de los jardines imperiales. El funcionario quería que sus padres, que no podían trasladarse a la capital ya que eran demasiado mayores para viajar, pudieran ver que aspecto tenía un jardín de este estilo. Por eso le dio el nombre de Jardín Yuyuan (Yu significa salud y tranquilidad).



Pagoda de la grulla amarilla (Wuhan)

Los registros históricos reflejan que la torre original fue construida durante el período de Los tres reinos (220-280 d.C.) y fue reformada cada vez que se establecía una nueva dinastía. La torre actual mide 51,4 metros de alto y tiene cinco techos superpuestos con tejas amarillas y pilares rojos. Desde su interior, donde hay varias estatuas de poetas y pinturas tradicionales, se ve el paisaje de toda la ciudad.

El mítico relato cuenta que en la ciudad de Wuhan, provincia Hubei, un joven llamado Xin regentaba una taberna a la vera del río Yangtzé, cuando una mañana apareció un monje taoísta pidiendo vino. El generoso Xin le ofreció todo el que él quisiera y en gratitud el monje pintó en la pared una grulla amarilla que bailaba cuando el público aplaudía. Así comenzaron a llegar millares de visitantes que querían ver el aleteo del ave y el tabernero se hizo rico y famoso. Diez años después el monje regresó al lugar y utilizó la grulla para salir volando montado en ella hasta perderse en el firmamento. El origen de la Torre de la Grulla Amarilla se basa en esta historia, ya que habría sido construida en homenaje a su memoria.

Japón

Los japoneses se refieren a la grulla como "el pájaro de la felicidad". Las alas, de gran envergadura, se cree que son capaces de trasladar las almas al paraíso y llevar a la gente a los niveles más altos de iluminación espiritual.

La mitología japonesa habla de un legendario guerrero que conquistó tierras a sus enemigos para ampliar las fronteras de Japón. A su muerte, su alma tomó la forma de una grulla y se fue volando.

También en Kamakura se encontró un relato que cuenta que en el siglo XI un líder feudal celebró un festival budista en el que fueron puestas en libertad cientos de grullas como acción de gracias después del éxito de una batalla. Cada grulla tenía una cinta con una oración colgando de su pata por los muertos en combate. Esta parece ser la primera asociación registrada de la grulla con la celebración de la paz y las oraciones por los que se perdieron en la guerra.

Uno de los diseños de origami más famoso es el de la grulla (tsuru).

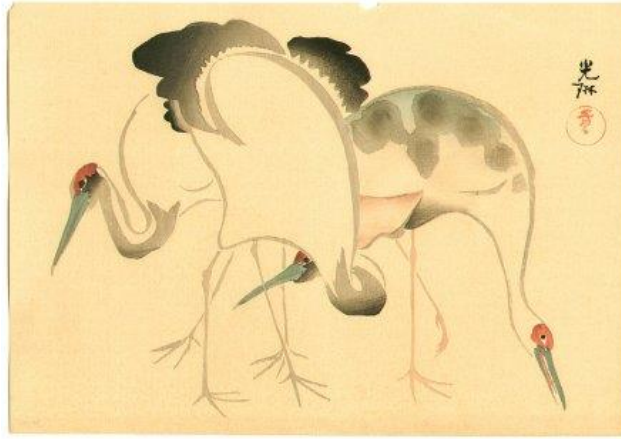
La leyenda dice que cualquiera que pliegue mil grullas de papel, verá cumplido lo que desee su corazón. Tradicionalmente, los grupos de 1.000 grullas se ofrecen en los santuarios como oración, basándose en la creencia de que el esfuerzo de doblar un número tan grande, seguramente será recompensado. Se ofrecen por alguien que sufre una enfermedad, como una plegaria por su recuperación, como un deseo de felicidad y como expresión de solidaridad y paz. La grulla de origami se ha convertido en un símbolo de paz, porque de esta leyenda deriva la historia de una niña japonesa llamada Sadako Sasaki.



Miles de grullas de origami, como ofrenda en un templo.

Sadako estuvo expuesta a la radiación de la bomba atómica de Hiroshima. Cuando tenía doce años, en 1955, murió de leucemia. Sadako escribió un haiku que se traduce más o menos así:

"Escribiré paz en sus alas, y volará alrededor del mundo para que los niños ya no tengan que morir de esta manera."



Ogata Korin (1658-1716)
Grullas pintadas con tinta china



Ogata Korin (1658-1716)
Tinta y color sobre pan de oro, biombo doble de seis bastidores de 371x166 cm cada biombo, Freer Gallery of art, EEUU. Korin procedía de una familia acomodada pero dilapidó su herencia y terminó su vida en la pobreza. Fue uno de los pintores Rimpa más destacados del periodo del Edo. El estilo de Korin se caracterizaba por su capacidad para observar con precisión los matices casi imperceptibles de la naturaleza. Su forma de representación es atrevida y excitante. En este gran biombo doble, recurriendo a una impresionante composición plástica, Korin "eliminó" el agua en u marco cerrado y alineó las grullas como en una especie de formación.



Ogata Korin (1658-1716)



Ogata Korin (1658-1716)

Pareja de biombos de dos hojas *Grulla*. Temple de cola y pan de oro sobre papel, 163,5 x 178,8 cm (cada biombo).

Principios del siglo XVIII, época Edo.
Tokio, Seikado Bunko Art Museum.



Katsushika Hokusai 1823.

Bocetos de grullas con tinta china.



Grulla – recipiente - Japón siglo XVIII - alt. 40,5 cm.

El cuerpo de esta grúa es hueco; la parte superior se basa en la sección principal y sirve como una tapa. La caja de madera está cubierta en capas delgadas de laca, es la resina del árbol de laca o *Rhus vernicifera*. Se utilizó en Japón, China y Corea para embellecer las cajas de madera, muebles y pantallas, normalmente en combinación con tintes y nácar.

La laca se aplica en capas - a menudo un gran número para lustre y durabilidad. El lacado 'auténtico' es muy superior a cualquier imitación occidental, es un producto típico de Asia oriental, además del lacado hay incrustaciones con piezas de nácar, que están dispuestas de tal manera que representan con precisión el plumaje del ave. Por ejemplo, el artista ha utilizado piezas de color rojo para indicar el típico rojo marcado en la cabeza de la grúa. Este recipiente fue hecho en Japón en el siglo XVIII, probablemente como parte de una dote.

Grullas en escultura



Anónimo. Grullas de madera.



Anónimo. Grullas de metal.



Arciniegas, Darío. Grulla de Paso Fino, 2005.



Sayaka Ganz. Grulla de metal



Picasso, Pablo. La grulla. La grue 1951



Anónimo. Grulla de metal



Anne-Marie Profillet.
Grulla coronada. Escayola,
1935.
Museo de Bellas Artes de
Lyon. Inv. 1935-21



Anne-Marie Profillet (1898–1939).
Escayola.



Biais, Bernard. 40 x 50. Trozos de
madera tallada con base de acero
oxidado.

El jade y los medallones chinos

El jade se utiliza en China y Mesoamérica como material para fabricar utensilios y adornos desde hace más de 5.000 años. A lo largo del tiempo se desarrolló un verdadero culto del jade. Los objetos de jade tenían (y tienen) fama de amuletos que atraen la suerte. En sus orígenes el jade era tan duro y resistente como ningún otro material. Por ello se utilizaba también para elaborar armas y herramientas.

Al jade se le atribuyen innumerables cualidades esotéricas que vamos a tratar de ir desentrañando en el presente artículo. Pero primeramente vamos a verlo desde un punto de vista meramente físico. El jade está compuesto de dos minerales la jadeíta y la nefrita. Podemos encontrar yacimientos importantes en Guatemala, Estados Unidos, China, Italia, Rusia Myanmar, y oriente medio. Puede ser de diferentes colores, verde, naranja, marrón, blanco, negro, rojo azul, crema.

Desde un punto de vista simbólico mágico, el jade es una piedra de serenidad y pureza. Representa la sabiduría adquirida con paciencia y sabiduría. Es un mineral talismán, que protege a aquel que lo porta de sufrir daños. Es una piedra que tiene una estrecha relación con el chakra corazón, abriéndonos al amor. En china se cree que atrae la buena suerte y la amistad.



Sobre este tipo de medallón me basaré para realizar una talla en cera, que fundiré en bronce e insertaré en el portón del armario y su funcionalidad será de cierre con palillo, como los clásicos cierres orientales de mobiliario.

Influencias del Modernismo

Modernismo es el término con el que se designa a una corriente de renovación artística desarrollada a finales del siglo XIX y principios del XX, durante el periodo denominado fin de siècle y belle époque. En distintos países recibió diversas denominaciones: Art-Nouveau en Bélgica y Francia, Jugendstil en Alemania y países nórdicos, Sezession en Austria, Modern Style en los países anglosajones, Nieuwe Kunst en Países Bajos y Liberty o Floreale en Italia.

Todas estas denominaciones hacen referencia a la intención de crear un arte nuevo, joven, libre y moderno, que representara una ruptura con los estilos dominantes en la época, tanto los de tradición academicista (el historicismo o el eclecticismo) como los rupturistas (realismo o impresionismo). En la estética nueva que se trató de crear predominaba la inspiración en la naturaleza a la vez que se incorporaban novedades derivadas de la revolución industrial, como el hierro y el cristal, superando la pobre estética de la arquitectura del hierro de mediados del siglo XIX.

En gran medida estas aspiraciones se basaron en las ideas estéticas de John Ruskin y William Morris, que proponían democratizar la belleza o socializar el arte, en el sentido de que hasta los objetos más cotidianos tuvieran valor estético y fueran accesible a toda la población, aunque sin utilizar las nuevas técnicas de producción masiva que impedían el desarrollo del buen hacer artesanal. El modernismo no sólo

se dio en las artes mayores (pintura, escultura y arquitectura), sino también las artes menores, aplicadas o decorativas, en las artes gráficas y en el diseño de mobiliario, rejería, joyería,

relojería, cristalería, cerámica, lámparas y todo tipo de objetos útiles en la vida cotidiana, incluido el mobiliario urbano, que pasó a tener gran importancia

(kioscos, estaciones de metro, farolas, bancos, papeleras, urinarios). Muchos artistas identificados con el modernismo son artistas «integrales». Especialmente, en el caso de los arquitectos, no sólo proyectaban edificios, sino que intervenían en el diseño de la decoración, el mobiliario, y todo tipo de complementos y enseres de uso diario que habían de contener.

El modernismo no fue unánimemente recibido: una amplia corriente de opinión identificaba sus formas con el concepto de degeneración (una desintegración orgánica que corresponde a la desintegración social).

Las características que en general permiten reconocer al modernismo y están relacionadas con la obra son:



Izquierda: **Francisco Durrío** (1868-1940) Colgante (Aves), c. 1895-1896 (réplica del artista, 1923) Plata cincelada con engastes de ópalo, odalita y nefrita 7,4 x 4,5 cm Museo de Bellas Artes de Bilbao. Derecha: **Manolo Hugué** (1872-1945) Colgante, c. 1903-1907 Plata 6 x 4,1 x 0,5 cm MNAC-Museu Nacional d'Art de Catalunya, Barcelona.

- Inspiración en la naturaleza y el uso profuso de elementos de origen natural como las aves, en este caso grullas.
- Formas redondeadas de tipo orgánico.
- Uso de la línea curva y sinuosidad, que aportan una línea elegante y sofisticada al conjunto.
- Tendencia a la estilización de los motivos, siendo menos frecuente su representación estrictamente realista.
- Actitud tendente a la sensualidad y a la complacencia de los sentidos.
- Libertad en el uso de motivos de tipo exótico, con inspiración en distintas culturas, como por ejemplo el uso de estampas japonesas.
- Aplicación envolvente del motivo, tomando alguna de las características anteriormente mencionadas.



La derivación de estas características del modernismo o Art nouveau en la década de 1920 dio origen al denominado Art decó, con el que a veces se identifica, aunque tiene características marcadamente diferentes.

Arquitectura modernista

El modernismo arquitectónico nace en Bélgica (donde se le dará el nombre de *art nouveau*) con la obra de Goh Ver Wayans y Victor Horta. La ondulación de los tejados y fachadas, la aplicación de materiales como el hierro forjado, los motivos inspirados en la naturaleza, el cuidado diseño de la decoración y en los elementos arquitectónicos son característicos del modernismo.

El proyecto posee este aire arquitectónico modernista, dado que las curvas y los detalles del mobiliario poseen dichas características.

Conclusiones

La cultura japonesa es un tema muy profundo, con maravillosa evolución tanto cultural como tecnológica, artística, religiosa, política y social. Esta cultura se caracteriza en casi todo el mundo no solo por sus tradiciones, sobriedad, elegancia y antigüedad.

Es difícil desde el punto de vista occidental, entender su cultura y su estética, puesto que no estamos acostumbrados a ello.

Resulta interesante toda la temática mitológica de las grullas que genera un carácter simbólico a la obra, para muchas personas con este tipo de creencias.

Fuentes documentales

Bibliografía

- Arwas, Victor. *Art Nouveau: From Mackintosh to Liberty. The Birth of a Style*. Ed. Papadakis, 2000, ISBN 9781901092332.
- Cervelló, Anna; Cervelló, M^a Rosa. *La laca. Introducción al noble arte de lacar*. Ed. Temenos, 2008.
- De Gans, Raymonde. *La china imperial*. Círculo de amigos de la historia. Ed Ferni – Génova 1974.
- Domingo, Carmen. *Domo arigato. Inspiraciones de Japón*. Ed. Ambar, 2008.
- Freixa, Mireia. *El modernismo en España*. Ed. Cátedra, 1986. ISBN 8437606047.
- Garcia Esteban, Luis. *Especies de maderas para carpintería, construcción y mobiliario (2Vols.)*. Ed. AITIM, 1997.
- García Gutiérrez, Fernando. *El arte del Japón*. Ed. Espasa-Calpe, 1985.
- Heller, Eva. *Psicología del color. Cómo actúan los colores sobre los sentimientos y la razón*. Ed. Rústica, 2013. ISBN: 9788425219771. Pizza, Antonio. *El Art Nouveau. Horta. H. Guimard. C. R. Mackintosh*, en *Arte y arquitectura moderna, 1851-1933*, UPC, 1999, ISBN 8483012898.
- Helmut Hofstätter, Hans; c Fontbona, Frances y Piñol López, María Teresa. *Historia de la pintura modernista europea. La pintura modernista en España* Ed. Blume, 1981. ISBN 8470312863.
- Kidder, J. Edward Jr. *El arte del Japón*. Ed. Ediciones Cátedra 1985.
- Kondo, Agustín.Y. *Japón, evolución histórica de un pueblo (hasta 1650)*. Ed. Nerea, 1999.
- Rubio, Carlos. *Los mitos de Japón*. Ed. Alianza 2012.

Fuente Web

- <http://contenporany.galeon.com/enlaces1403246.html>
- <http://www.museodelprado.es/exposiciones/info/en-el-museo/la-obra-invitada-dos-biombos-japoneses-de-la-escuela-de-rimpa/dos-biombos-japoneses/>
- <http://www.elnavegable.cl/admin/render/noticia/15734>